

ACTUALITÉ DU LYCÉE  
ET CULTURE

ACTUALITÉ DU MONDE  
SCIENCES ET PROGRÈS  
HOROSCOPE

L'ENTRETIEN  
L'APOSTROPHE  
ARTS

2024

# SCHUCHOTEMENT

N°1



HAGUENAU

## MENTIONS LÉGALES:

- **Editeur de la publication:** Lycée Robert Schuman (Haguenau)
- **Directeur de publication:** C. Baillet
- **Nom et adresse de l'imprimeur:** CAR 3A Pl. Robert Schuman, 67500 Haguenau
- **Rédaction en chef:** Léa Seyfried, Nathan Perronne-Languin, Jules Hess, Adèle Kleinmann
- **Couverture, actu du lycée et actu du monde:** Nathan Perronne-Languin
- **Arts et Culture:** Hess Jules
- **Science et + :** Adèle Kleinmann
- **L'Apostrophe et l'Interview:** Seyfried Léa
- **Horoscope:** rédaction en chef
- **Mise en page:** Seyfried Léa
- **Le mot de La Marge:** Librairie La Marge
- **Invité:** élève anonyme en double licence maths-éco à l'université de Strasbourg

# ACTU DU LYCÉE



**En ce début de septembre ensoleillé, nous sommes tous rentrés dans nos classes bien connues retrouver la routine et l'ambiance scolaire tant oubliées cet été. Bien sûr, avec la rentrée arrive son lot d'informations, mais surtout de nouveautés et d'actualités au lycée**

## La rentrée de la MDL !

La maison des lycéens, association d'élève, rouvre ses portes pour cette année et nous vous y attendons nombreux ! Pour continuer à construire ensemble de beaux projets (babyfoot, foyer, bal des terminales, voyages, courses), la MDL a besoin de vos cotisations ! Vous pouvez faire un don de moins de 10 euros pour la maison des lycéens, et ainsi participer à la vie du lycée. Prochainement avec vos professeurs principaux, proposez-vous au poste de délégué MDL et peut être intégrerez-vous le comité ! Elaborez des projets, faire vivre le lycée et rencontrer de nouvelles personnes : bienvenue à la MDL.

## SCHUCHOTEMENT revient !

Après trois ans sans publications, le journal du lycée revient avec une toute nouvelle équipe supportée par la MDL. Actualité, arts, sciences et interviews sont au rendez-vous. N'hésitez pas à solliciter le comité de rédaction (nous tenons le foyer le jeudi midi) ou madame Fritz au foyer si vous souhaitez, vous aussi, écrire des articles. Disponible au foyer ou au cdi : prenez votre numéro !

## Retour au Ciné- Club

Cinéphiles et intéressés, soyez conviés au cinéclub qui a rouvert ses portes le mardi 17 septembre avec *Invictus* de Clint Eastwood. Inscrivez-vous auprès des professeurs référents : madame Hadey, madame Firtz, madame Heitz et monsieur Salvi. Un vrai plus pour votre culture et un moment de détente après les heures de cours.

## Faites tomber le roi au club échec

A partir du vendredi 6 septembre, de 12 à 13h20, monsieur Ferreres vous propose de le retrouver, lui et d'autres enthousiastes des échecs en A106 pour s'adonner à ce jeu de stratégie si passionnant ! Amateurs, intéressés, ou juste curieux, venez nombreux !

# ACTU DU MONDE

## Des Jeux flamboyants: débats incessants.

Avant de tous nous retrouver à la rentrée, nous avons vécu un été chargé, notamment par le divertissement que nous ont apporté ces fameux Jeux Olympiques et Paralympiques à Paris cette année. En effet nombreux les attendaient et à raison : la France a à nouveau accueilli, 100 ans après les jeux de 1924, les Jeux Olympiques et Paralympiques dans notre capitale.

Evidemment, le public était au rendez-vous à la première heure : 1,2 millions de téléspectateurs pour la grandiose cérémonie d'ouverture dans laquelle Marie-José Pérec et Teddy Riner ont allumé la vasque olympique et où Céline Dion nous a interprété avec brio « L'Hymne à l'Amour » du monument Piaf. Mettant en avant diversité et culture française, entre spectacle flamboyant et danses, Thomas Jolly, directeur artistique de cette cérémonie a suscité l'émerveillement des spectateurs français et étrangers. Vantée sur toutes les couvertures mondiales, la cérémonie haute en couleur a néanmoins provoqué d'autres réactions, plus violentes. Une vague de haine dénoncée par la DJ Barbara Butch, mais aussi par la drag queen



<https://olympics.com>

Paloma qui avait défilé sur le tableau « Festivité » s'est abattue sur les réseaux sociaux. Homophobie, grossophobie et toute autre sorte de haine ont déferlé sur les acteurs de ce tableau particulièrement critiqué. Ces réactions nous montrent bien combien notre société a besoin d'événements comme celui-ci pour lui rappeler sa diversité et combien il est important de cultiver la bienveillance entre tous. Il faut aussi rappeler qu'insulter et harceler est illégal même et surtout derrière un écran, l'anonymat ne donne aucun droit ou pouvoir supérieur. Barbara Butch l'a souligné avec justesse en déposant plainte ce mois dernier. Pas d'inquiétude, la France continue de briller malgré tout en remportant de nombreuses médailles d'or, d'argent et de bronze, 139 au total que ce soit aux Olympiques comme au Paralympiques. Bravo la France !

## Gardons un œil sur ... Les droits des Femmes

« La femme a le droit de monter à l'échafaud ; elle doit avoir également celui de monter à la tribune. » Cette phrase, ceux d'entre vous qui étudieront cette année Olympe de Gouge, pionnière de la lutte pour les droits des Femmes, s'en souviendront certainement. Deux siècles plus tard, cette citation résonne encore, et n'a jamais été autant à propos. Ce mois d'août 2024, les Talibans ont décrété l'interdiction de chanter sur les lieux publics et la fermeture des salons de beauté, dernier lieu de rendez-vous et de sociabilisation qui existait encore en Afghanistan pour les femmes. En France depuis le dix septembre 2024, 98 féminicides sont recensés, et à l'heure où j'écris, le procès Mazan, dans lequel Dominique Pelicot est jugé pour avoir violé, lui et 50 autres hommes contactés par internet, son ex-femme Gisèle ex-Pelicot. De ce procès est ressortie la phrase « Il y a viol et viol. Et sans intention de le commettre, il n'y a pas viol » de la part de monsieur Palma à l'enquêteur qui décrivait les faits épouvantables. Ces événements tous plus révoltants et injustes interpellent et rappellent qu'il est encore nécessaire de s'insurger face à cette violence, le féminisme n'a pas gagné : il doit encore être étudié, partagé et appliqué pour une société meilleure.

## L'Actu qui tue ... Des barrières enfin franchies.

Eloignons nous du stress des mauvaises nouvelles, souvent trop présentes dans l'actu, pour nous concentrer sur quelques bonnes nouvelles....

Cet été, Ana Victoria, jeune femme âgée seulement de 21 ans et atteinte de la trisomie 21 est rentrée dans l'histoire en devenant la première avocate trisomique.

D'origine Mexicaine, Ana est devenue avocate, diplômée à l'université de Zacatecas. C'est avec l'aide de sa professeure assistante qu'elle a pu passer au-dessus d'une multitude d'obstacles lors de ses études de droits. Dès lors maîtresse Victoria aspire à défendre les droits des personnes handicapées au sein du monde politique, dont les possibilités sont aujourd'hui trop réduites dû au manque d'accessibilité de certains lieux.

Une preuve que le handicap ne fait pas toujours obstacle au destin brillant, un préjugé souvent alimenté par ceux qui ne sont pas concernés.

# L'ENTRETIEN

## La vie après le lycée : entretien avec un élève en double licence mathématique-économie à Strasbourg

C'est quoi une double licence mathématique-économie ?

Faire une double licence mathématiques-économie ça consiste « en gros » à obtenir un niveau de licence de mathématique et d'économie à la fin des trois ans. On ne combine pas toutes les matières des deux licences mais on garde les principales en enlevant les moins importantes. Lorsqu'on fait une licence normale on a 20h de cours dans la semaine, en double licence on est en moyenne à + de 30h par semaine. Après la licence on peut continuer en master en finance, économétrie, statistiques et encore pleins d'autres !

Quelles différences par rapport au lycée au niveau des cours ?

Il y a moins d'heures qu'au lycée mais elles sont beaucoup plus intenses, 6 heures de cours ça te lessive !

Il y a des cours obligatoires (les TD), qui ne sont en réalité obligatoires qu'en théorie (la plupart du temps ils ne font pas l'appel), et des cours non-obligatoires (les CM) qui consistent à apprendre le cours avec le professeur qui donne des explications. Je n'y vais quasiment jamais car les cours nous sont donnés et je préfère travailler chez moi. Il y a beaucoup de travail personnel, c'est important de bien apprendre son cours. Pour moi « comprendre » le cours dans le fond ce n'est pas vraiment ce qui m'a aidé mais plutôt l'apprentissage méthodique. Tant que tu fais bien les exercices tu auras des bonnes notes, il n'est pas forcément nécessaire de comprendre le fond.

Quelles sont les exigences pour entrer dans cette filière ?

Ma filière est sélective, le plus important pour y entrer c'est la moyenne de maths, je n'avais pas fait la spécialité SES. J'étais top 5 de ma classe de maths spécialité au lycée et dans la moyenne en maths experte, avec ça j'étais dans les derniers de la file d'attente, il y a 40 places.

Qu'est ce qui est le plus dur pour toi ?

Les maths sont très durs, beaucoup plus qu'au lycée, on ne fait presque plus que des démonstrations, pas d'application numérique.

Comment on sociabilise à l'université ? Es-tu membre d'une association étudiante ?

Non, je n'aime pas vraiment les associations étudiantes. Pour se sociabiliser c'est plus dur qu'au lycée si l'on est en licence normale car on change de classe de TD tout le temps et il n'y a pas vraiment d'ambiance. Mais en double licence on est en classe unique pendant les 3 années donc tous mes camarades ont fini par devenir mes amis.



- Une super ambiance en classe unique, une belle entraide.
- Tous les élèves sont très forts et la plupart ont eu mention très bien au bac.
- On a les meilleurs professeurs (on est la meilleur fac de filière d'économie car la seule sélective).

- Difficile
- Parfois on fini à 20h, si on n'a pas d'appartement c'est très compliqué.
- L'impression d'apprendre plus pour les examens que des choses concrètes qui me serviront dans la vie.

# ARTS & CULTURE

*l'été en peinture*

*A bigger splash*, par David Hockney 1967

David Hockney est un peintre qui nous rappelle l'été en toutes saisons avec ses couleurs vives et surtout sa série de toile sur les piscines . *A Bigger splash* est une toile de 1967 où l'on retrouve un paysage à la géométrie minimaliste qui baigne dans une chaude journée californienne .



*The Goldfish*, par Henri Matisse, 1912

A travers ce bocal de poissons rouges on retrouve un assemblage de couleur vive . Les poissons dégagent une impression chaleureuse qui contraste avec le vert accueillant des plantes à l'arrière plan . Cette peinture aux couleurs et à l'atmosphère estivale semble familière de par son sujet ce qui renforce son caractère chaleureux .

*Viva la vida*, par Frida Kahlo, 1954

La dernière toile de Frida Kahlo est une ode à la vie peinte seulement huit jours avant sa mort . La proximité de cette œuvre avec la saison estivale est dû à la pastèque qui en est le sujet principal mais aussi à son message en effet cet hymne à la vie correspond parfaitement au temps estival .



## les sorties de la rentrée à ne pas manquer

### Une nouvelle exposition au musée d'art moderne de Strasbourg,

à partir du 27 septembre l'exposition *Mode d'emploi* s'installe . Le titre de cette exposition est une allusion au livre *la vie mode d'emploi* , un chef d'oeuvre de George Perec .

Elle sera constituée de nombreuses œuvres à protocole . Une œuvre à protocole se caractérise par son caractère interactif : en effet l'œuvre devient active grâce à son spectateur et non pas à l'artiste qui la conçoit . Ce type de création dont l'origine est attribué à Marcel Duchamps se développe dans les années 1960 .

Cette exposition peut donc intéresser un vaste panel de visiteurs grâce à l'aspect interactif des œuvres présentes . C'est une parfaite occasion de se rendre au musée d'art moderne qui est gratuit pour tous les moins de 18 ans .



<https://www.musees.strasbourg.eu>

**Une sortie Théâtre pour la rentrée ?** *Lacrima* le spectacle de la rentrée au TNS . Cette pièce Caroline Guiela Nguyen, directrice du TNS, nous fait découvrir le processus de fabrication qui se trouve derrière la robe de mariage de la princesse d'Angleterre, commandée à la prestigieuse maison de haute couture Beliana . La pièce mêle la fascination pour le savoir-faire exceptionnel des dentelières, des brodeurs et des couturiers avec la tragédie des corps meurtris par le travail et la pression des délais, des normes et des exigences. Les questions de l'héritage, de la transmission et de l'oppression s'entremêlent et nous transportent de Paris à Mumbai en passant par Londres et l'Australie. Le 25 septembre les élèves en option théâtre ont eu l'occasion de découvrir cette pièce (elle leur a arraché quelques larmes). Elle sera jouée au TNS du 24 septembre au 3 octobre, si vous allez la voir, vous découvrirez aussi le hall du TNS totalement redécoré tout de rose et de paillettes !



<https://tns.fr/agenda/lacrima>

# SCIENCES ET +

## L'IMAGE

"Earthrise", ou "Lever de Terre", c'est le nom donné à cette image historique prise durant la mission Apollo 8, la première à transporter des hommes en orbite lunaire. Le 24 décembre 1968, pendant la diffusion en direct de ces images, le pilote Jim Lovell a déclaré que "cette vaste solitude suscite l'émerveillement, et vous fait réaliser tout ce que vous avez sur Terre." A cette époque, ce programme est devenu l'émission la plus regardée de tous les temps. Après le 54ème anniversaire des premiers pas de l'Homme sur la Lune le 21 juillet dernier, la NASA prépare activement ses prochaines missions habitées sur notre satellite, avec le programme Artemis!



photo: science.nasa.gov

## UNE AUTRE TERRE ?

Récemment, une équipe de planétologues du CNRS et de l'Université de Montréal a apporté les premières preuves de l'existence d'une "planète océan", à quelques 48 années-lumière de la notre. Cette exoplanète, joliment prénommée LHS1140b, pourrait être constituée de 10 à 20% d'eau liquide! Cette découverte fait suite à de précédentes observations qui avaient révélé une densité assez faible de l'exoplanète, ce qui pouvait s'expliquer par deux choses: soit l'atmosphère de LHS1140b était saturée en hydrogène et en hélium, soit elle contenait une importante quantité d'eau. Et le télescope James Webb a permis de trancher entre ces deux hypothèses: en observant la planète avec plus de précision que ses prédécesseurs, il a aidé les scientifiques à démontrer que l'enveloppe d'hélium et d'hydrogène de l'exoplanète avait disparu, et qu'il y avait très probablement une grande quantité d'eau sur LHS1140b, qui pourrait être liquide compte tenu de la distance entre son étoile et elle. Bien que cette nouvelle suscite une grande émotion, elle ne garantit pas que l'exoplanète accueille de la vie: il lui faudrait réunir de nombreuses autres conditions très rares.

## FUN FACT

Les zombies, ça existe? Tenez-vous bien... Oui. Tout de même assez éloigné de l'homme effrayant mangeur de cerveaux, il existe un champignon s'attaquant au système nerveux de certains insectes, notamment les fourmis. Le "Cordyceps", qui a inspiré la série "The last of us", pénètre dans le corps de la fourmi et en prend le contrôle, induisant des comportements étranges en finissant par la tuer... en sortant de son crâne. Une bonne histoire à raconter un soir d'Halloween! Mais pas d'inquiétude, le champignon ne peut pas s'attaquer à l'Homme... Pour l'instant ;)

## LE PORTRAIT



**MARIE CURIE**, scientifique du XXème siècle, est principalement connue pour sa découverte et ses travaux sur la radioactivité, elle a obtenu deux Prix Nobel, de physique et chimie. Mais cette brillante scientifique a d'abord dû faire face à de nombreux obstacles tout au long de sa carrière. Jeune étudiante polonaise dans une université parisienne comptant 23 femmes sur 4000 élèves, elle a été ignorée et rabaissée pendant de nombreuses années, et il a été très difficile pour elle d'obtenir les moyens nécessaires à ses recherches pourtant prometteuses. Même après avoir obtenu son premier Prix Nobel, elle est accueillie chez elle après une conférence à Bruxelles par une foule enragée. A la suite de cet événement, **Einstein** lui témoignera son soutien et son admiration dans une lettre où il écrit : "La vile manière dont l'opinion publique se permet de s'intéresser à vous me rend tellement furieux que je me dois de vous faire part de ce sentiment". Egalement engagée pendant la première guerre mondiale en tant que radiologue et ambulancière, Marie Curie reste aujourd'hui une icône de persévérance et un modèle pour tout scientifique et citoyen.



# L' APOSTROPHE

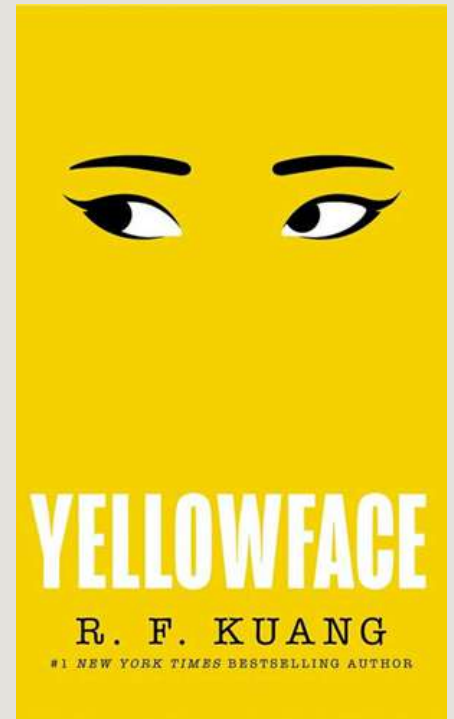
*La lecture de l'été, à rattraper à la rentrée*

June Hayward peine à vivre de son écriture et à vendre ses romans, tout le contraire de son amie Athena Liu qui enchaîne les succès et les contrats à multiples zéros dont elle est maladivement jalouse. Lorsqu'Athena s'étouffe et tombe inerte sur le sol de son appartement, June choquée appelle les secours. Mais avant leur arrivée, elle prend soin d'emporter le manuscrit d'Athena, une ébauche d'une fiction historique retentissante sur les contributions des travailleurs chinois aux efforts de guerre français et britannique durant la première guerre mondiale – simplement pour le finir et le publier en sa mémoire se dit-elle d'abord...

Le titre du roman est évocateur, « yellowface » désigne la pratique d'acteurs blancs se maquillant pour jouer des personnages asiatiques souvent caricaturaux et perpétuant les préjugés racistes et discriminants.

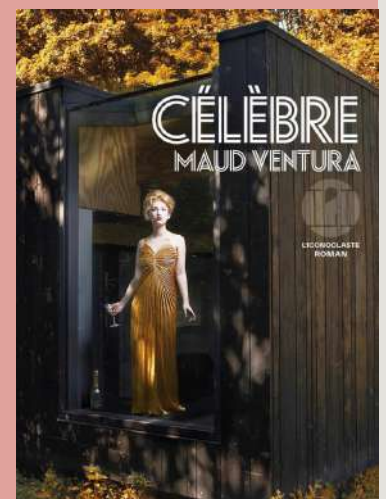
Ainsi, June va peu à peu s'emparer du succès d'Athena et porter comme un masque un héritage qu'elle n'a pas et le succès d'une écrivaine exceptionnelle et engagée qu'elle n'est pas. Mais en volant le manuscrit de son amie, June s'empare aussi de l'histoire d'une population et de nombreuses familles asio-américaines. Mais comment peut elle représenter ce récit volé qui lui est si étranger ?

Les thèmes très sérieux et contemporains abordés dans ce roman à rebondissement se mêlent avec harmonie à la plume fluide et pleine d'humour de Rebecca F. Kuang. Ecrites noires sur blanc, les réflexions de June nous choquent par leur méchanceté pure et le racisme ordinaire qui s'y cache insidieusement mais nous touchent également par leur honnêteté enfantine, un personnage à la fois antipathique et attachant. Yellowface, ce roman tout en nuances ne nous donne pas les réponses aux sujets controversés abordés mais nous suggère des pistes de réflexion à travers une histoire morbide et cruelle.



**Pour ce premier numéro, la librairie La Marge nous présente son coup de coeur : *Célèbre* de Maud Ventura, chez l'Iconoclaste**

" Cléo grandit dans une famille dont elle déplore la banalité. Dès l'enfance, elle n'a qu'une obsession : devenir célèbre. Au fil des années, elle saute tous les obstacles qui s'imposent à elle jusqu'à devenir une star mondiale : une ascension féroce, brutale et monstrueuse. Bienvenue dans les coulisses de la célébrité, un monde où règnent l'artifice et l'impunité. Portrait acide et brillant de notre époque, *Célèbre* nous invite à vivre la vie de Cléo et à considérer son ascension, son succès, ses angoisses et ses fantasmes de son point de vue plus que subjectif. Témoins de ses secrets les plus intimes et de son absence de scrupules dans un milieu qui le lui rend bien, vous serez forcés de remettre en question tout ce que vous pensiez savoir de la célébrité. Une lecture jouissive. "



# HOROSCOPE



## BÉLIER

Plein de bonne volonté, vous commencerez votre parcours de rentrée PIX. Comptez 35 ans au moins pour le finir, 25 si vous ne dormez que 2heures par nuit.



## TAUREAU

Vous aurez un 20 en enseignement scientifique, puis vous vous réveillerez. Dommage.



## GÉMEAUX

Vous mettrez votre chandail à fleurs préféré et on vous demandera si vous êtes en spécialité arts plastiques, ne le prenez pas mal.



## CANCER

Vous casserez la machine à café du foyer et l'ensemble de l'équipe de la vie scolaire devra être transportée d'urgence en réanimation par votre faute.



## LION

N'utilisez pas votre téléphone dans le couloir, un professeur pourrait vous manger. Attention.



## VIERGE

Tous les conflits du monde seront subitement résolus, votre cours d'HGGSP sera remplacé par un cours de pilate.



## BALANCE

Choucroute garnie à la cantine. Fuyez tant qu'il est encore temps.



## SCORPION

Vous hésitez entre la réponse A et la réponse B lors de votre QCM de SVT (aucune des deux n'est la bonne réponse)



## SAGITTAIRE

Vous verrez un professeur d'EPS courir. Faites vérifier votre vue. Si tout va bien, la chance est avec vous, jouez au loto.



## CAPRICORNE

Suite à votre cours de Philo vous remettrez tout en doute et partirez dans un village reculé au fin fond de la Chine apprendre l'art de la méditation.



## VERSEAU

Les gens avanceront très lentement dans les escaliers. Poussez les pour aller plus vite.



## POISSON

Votre vision sera subitement frappée par de vives couleurs et des effets stroboscopiques. Pas de panique ce n'est que la garde robe de votre professeur d'Espagnol. Inspirez vous!